

CÔNG AN TỈNH LONG AN

***ĐỀ CƯƠNG TUYÊN TRUYỀN
VỀ PHÒNG, CHỐNG MA TÚY***

***Báo cáo viên: Thiếu tá Ths Nguyễn Dương Hải –
Phó trưởng phòng Tham mưu***

Phần 1: Những kiến thức cơ bản về MT và người nghiện MT

Phần 2: Tác hại của ma túy

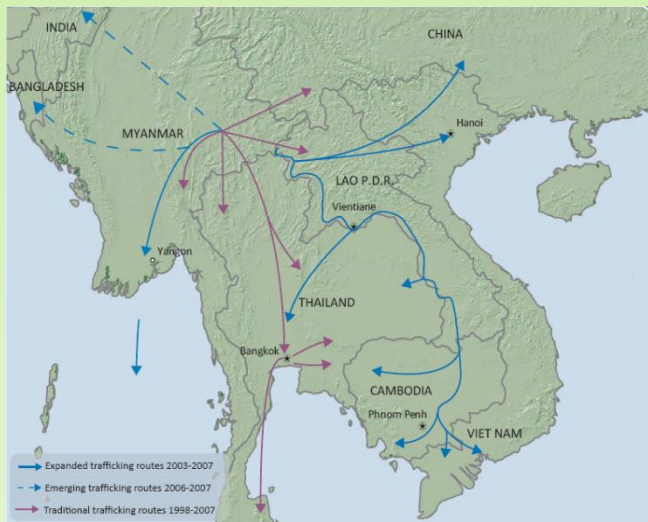
Phần 3: Thực trạng tình hình tội TPMT

Phần 4: Các văn bản pháp luật về Phòng, chống ma túy

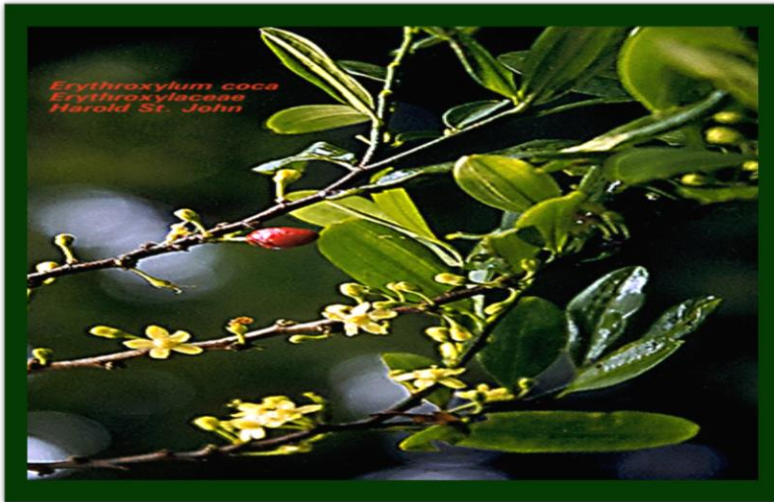
MỘT SỐ VẤN ĐỀ VỀ MA TÚY

Đặc điểm, tình hình tội phạm ma túy

Ma túy từ đâu vào Việt Nam?



1. Nguồn ma túy: Chủ yếu từ nước ngoài thâm lậu vào Việt Nam.





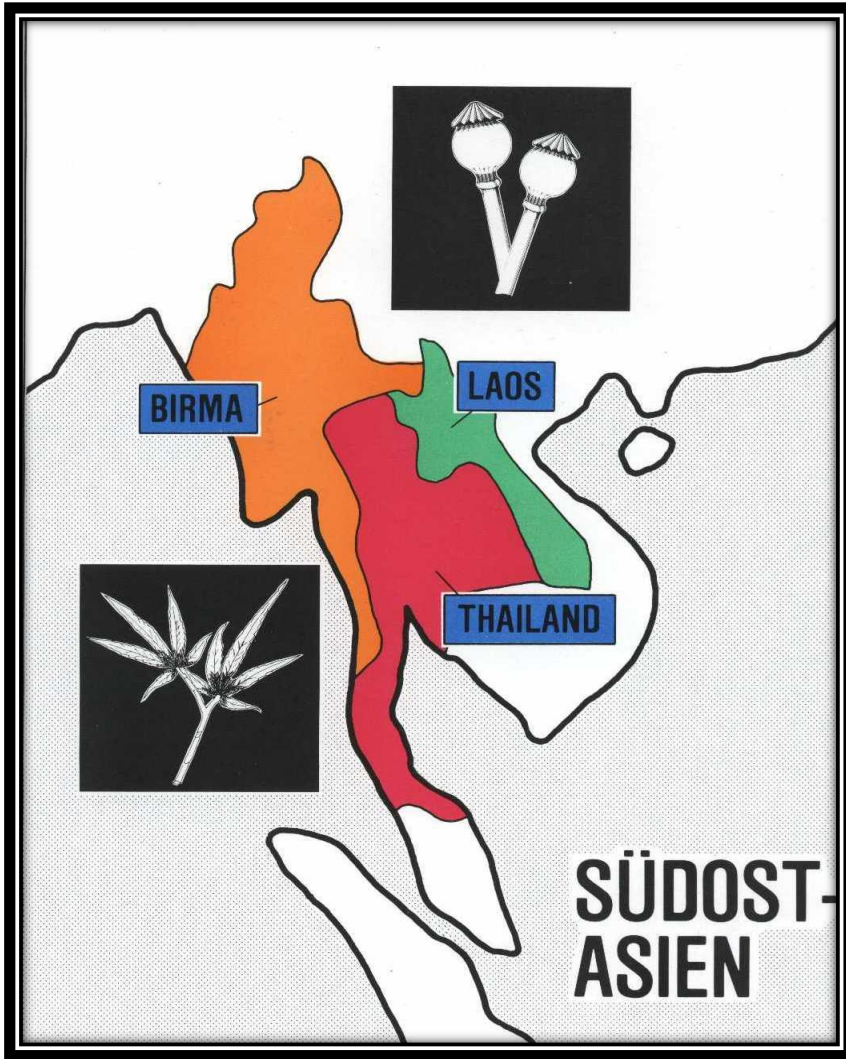
Myanmar

Vietnam

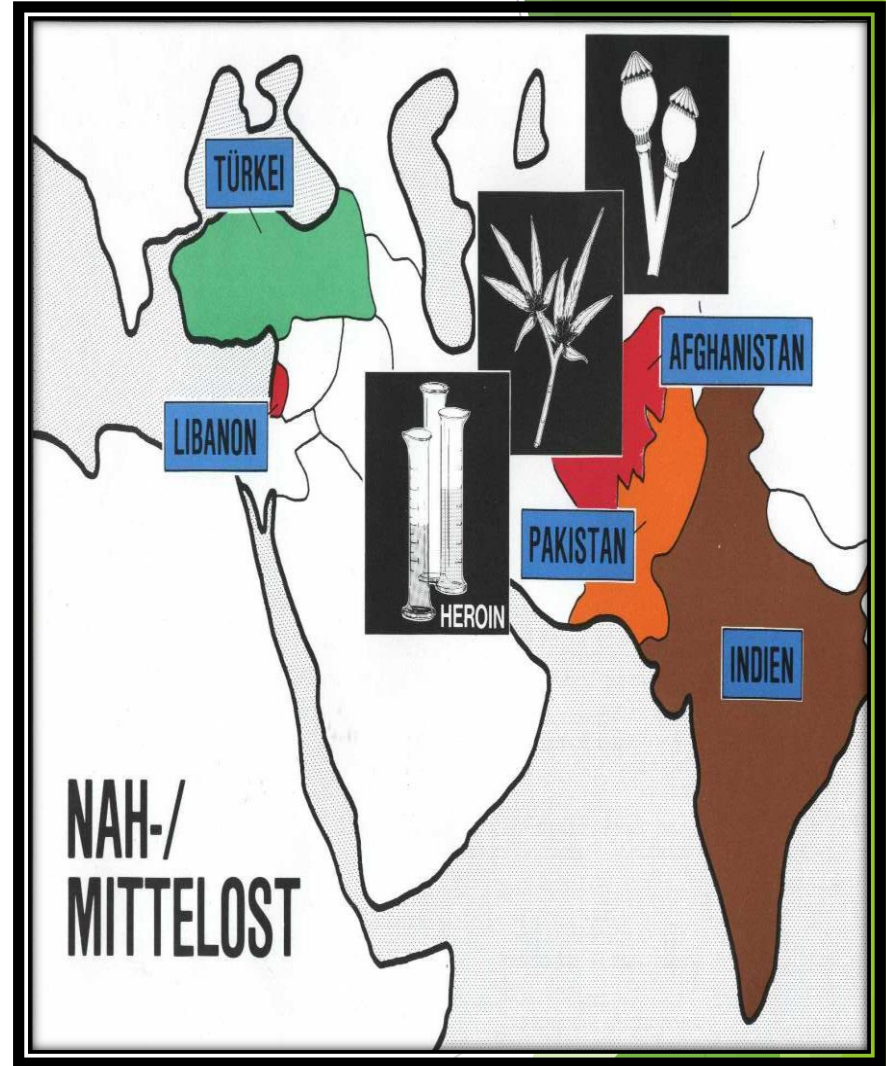
Laos

Thailand

Cambodia



Vùng Tam giác vàng



Vùng lưỡi liềm vàng

HỒNG PHIẾN





Nguồn ma túy
vào nước ta bằng
nhiều con đường
khác nhau, thủ
đoạn cất dấu tinh
vi, xảo quyệt



vận chuyển qua đường mòn



Ma túy vào Việt Nam bằng đường biển



Vụ 8 tấn cần sa





Trên tuyến hàng không nổi lên đối tượng là người gốc Phi vận chuyển ma túy từ khu vực Tây Á, Trăng lưỡi liềm Vàng vào Việt Nam ma túy là Hê rô in, MTHH dạng viên, dạng tinh thể (dạng đá)



Trần Hạ Tiên và Trần Hạ Duy TPMT gốc phi lợi dụng



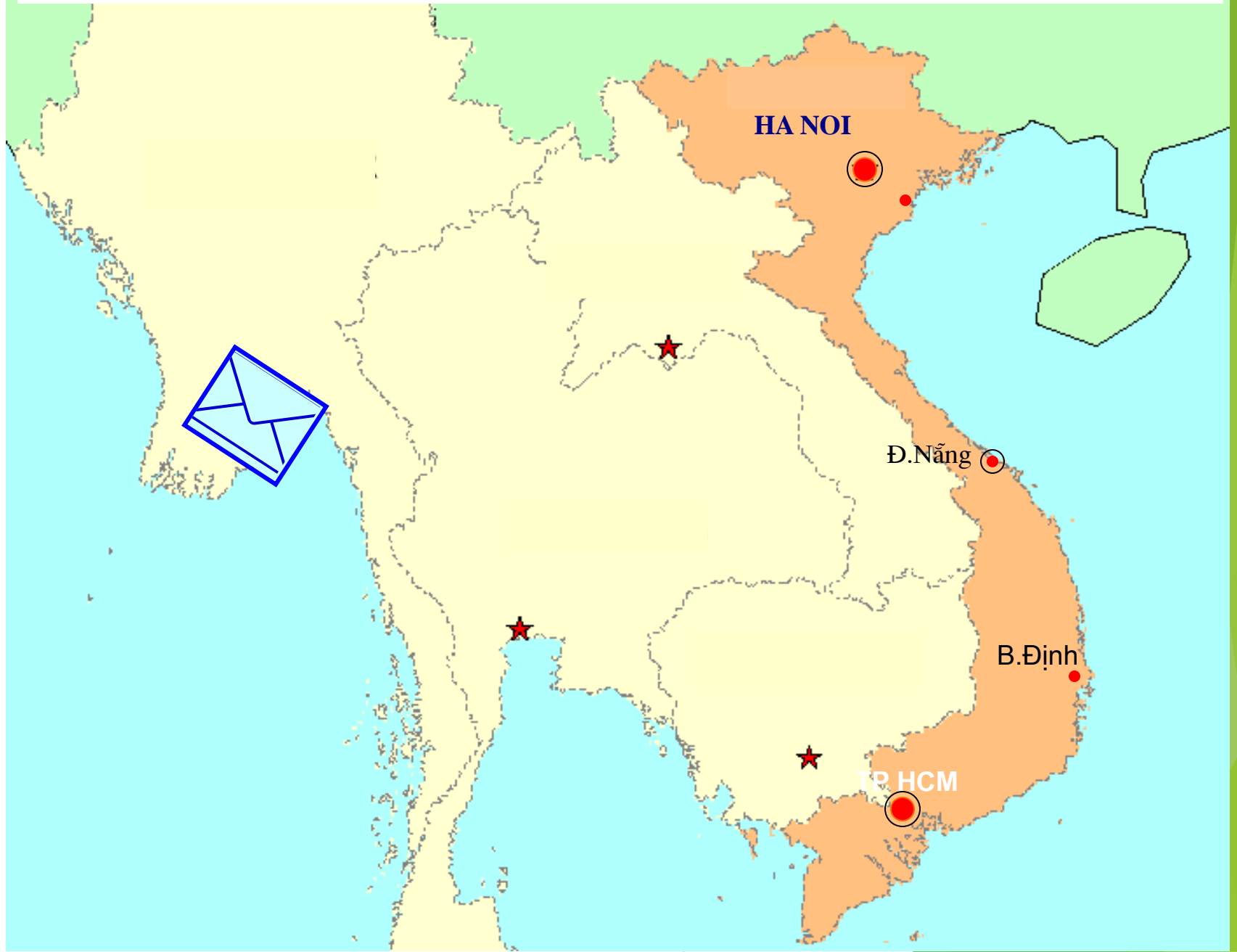
Vụ 4,1 kg đá dầu va ly 2



HÊROIN GIẤU TRONG CÚC



Vào VN bằng đường Bưu Điện



MA TÚY GIẤU TRONG BƯU THIẾP



MA TÚY GIẤU TRONG BƯU PHẨM CHUYỂN PHÁT NHANH

HOAN GAU EXPRESS

HOAN GAU EXPRESS LÀ DỊCH VỤ CHUYỂN PHÁT NHANH TÀI LIỆU, HÀNG HÓA... ĐẾN TẬN TAY
NGƯỜI NHẬN TRONG VÀ NGOÀI NƯỚC. QUÝ KHÁCH ĐƯỢC BẢO
THƯỜNG TRONG TRƯỜNG HỢP HÀNG HÓA BỊ SUY CHUYỂN HOẶC THIỆT
HẠI TRONG KHI VẬN CHUYỂN.

HOAN GAU EXPRESS IS AN EXPRESS SERVICE FOR DOCUMENT, MATERIALS, PACKAGES... TO
ALL CLIENTS IN CITIES AND PROVINCES DOMESTICALLY AND IN THE
WORLD. INSURANCE COVERAGE IS ALSO AVAILABLE TO GUARD WHILE
LOSS OR DAMAGES.

ĐỂ BIẾT THÊM CHI TIẾT XIN VUI LÒNG LIÊN HỆ:

Hồ Chí Minh - Số 11 Ngõ 239 - Quận Minh Châu - HCM Tel : +84.972.6591 - +84.972.6882 Fax : +84.972.6592 E-mail : hoan gau@hgyh.com	Hải Phòng - 88 Minh Khai - Hồng Bàng - HP Tel : +81. 942 431 Fax : +81. 746 911 E-mail : hoan gau@hgyh.com	TPHCM - 54 23/90 - Nguyễn Thái Sơn - Q. Gò Vấp Tel : +84.2870.067 - 2570000 Fax : +84.2870070 E-mail : hoan gau@hgyh.com	TP Bắc Ninh Số 10 Trần Tử - Q. Sơn Tel : +84.241.216706 Fax : +84.241.216906	TP Bắc Giang Số 2 Đường C4 Giang Thị trấn Nguyễn Văn Tel : +84.2040.210000	Thị trấn Minh & Ngọc Châu - Q. Vĩnh Yên - VT Quảng Ninh - Phố Trần Hưng Đạo Tel : +84.2040.210000
---	---	---	---	---	---



TRUNG QUỐC THU GIỮ 3 TẤN MA TÚY TỔNG HỢP



Trung quốc thu giữ 23 tấn nguyên liệu



SẢN XUẤT MA TÚY TỔNG HỢP TRONG NƯỚC



Vụ vợ chồng Thiệu + Hương Thanh Hóa



THU GIỮ VẬT CHỨNG VỤ VỢ CHỒNG THIỆU HƯƠNG



DỤNG CỤ SẢN XUẤT MA TÚY



Sản xuất MTTH ở Chung cư CT24 Hà Nội



**MỘT SỐ VÙNG TRỒNG CÂY
THUỐC PHIỆN Ở NƯỚC TA**

Cao Bằng

Hà Giang

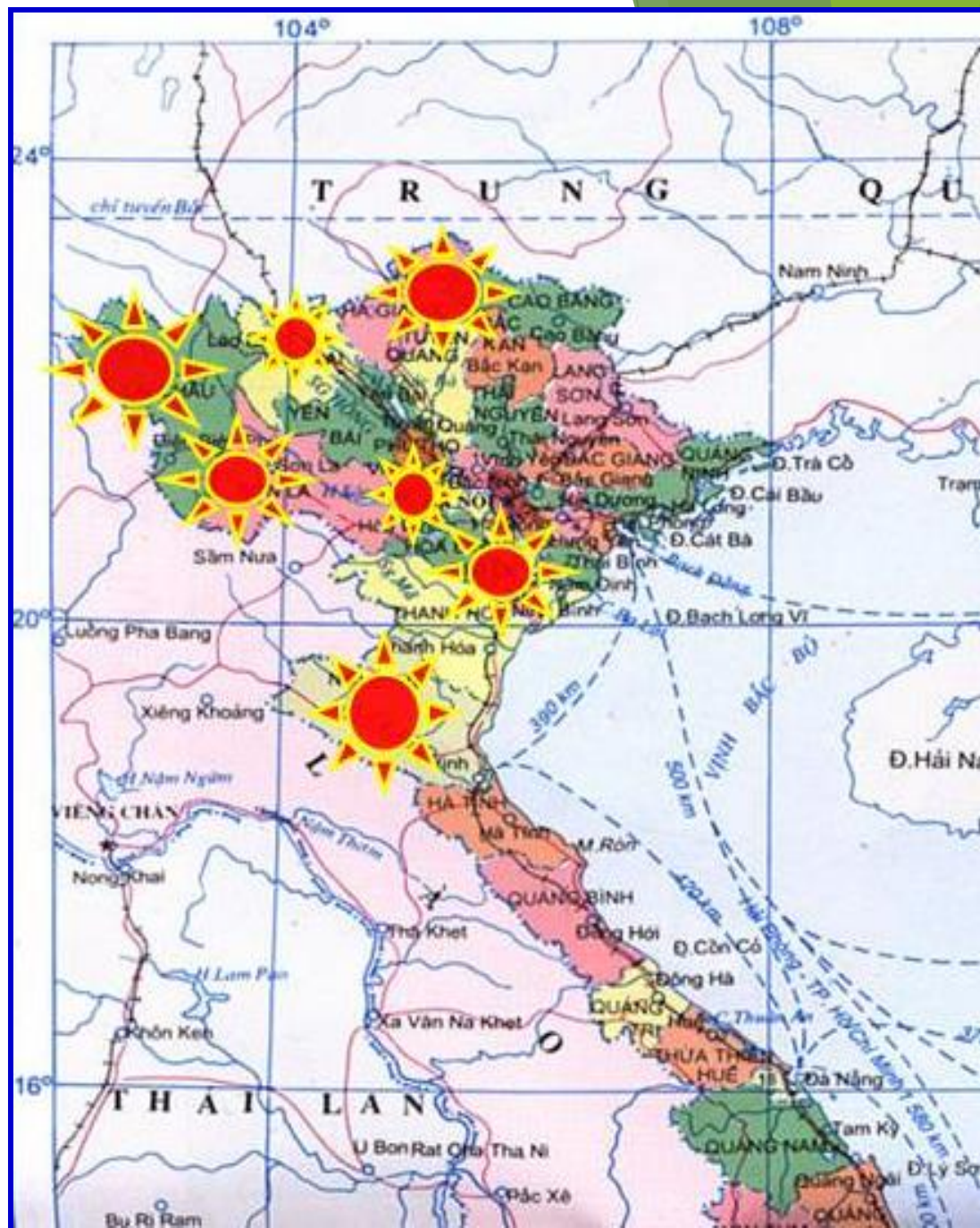
Sơn La

Lai Châu

Hòa Bình

Thanh Hóa

Hà Tĩnh



Vụ 100b, đốt xe ô tô ở Hòa Bình 25/8



LÁN TRẠI CỦA CÁC ĐỘI TỰ ỢNG PHAM TÔI MA TÚY Ở NGHỀ AN



2. Tội phạm ma túy cấu kết với tội phạm hình sự hình thành đường dây mua bán, vận chuyển ma túy lớn. Trang bị vũ khí nóng, sẵn sàng chống trả khi bị phát hiện bắt giữ

SÚNG VÀ LỰU ĐẠN CỦA ĐỐI TƯỢNG



Tiêu diệt Lý Pá Trò ở Tương Dương – Nghệ An



Vụ Vũ Ngọc Sơn thu 08 bánh HRI truy đuổi bắn lại bị thương 1 đ/c



3. Tội phạm ma túy có yếu tố nước ngoài có chiều hướng gia tăng và tiềm ẩn nhiều yếu tố phức tạp

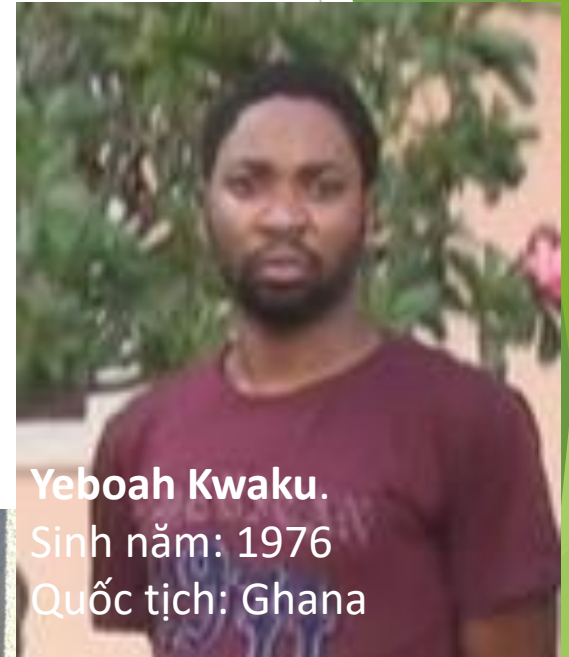
Tội phạm ma túy người gốc phi



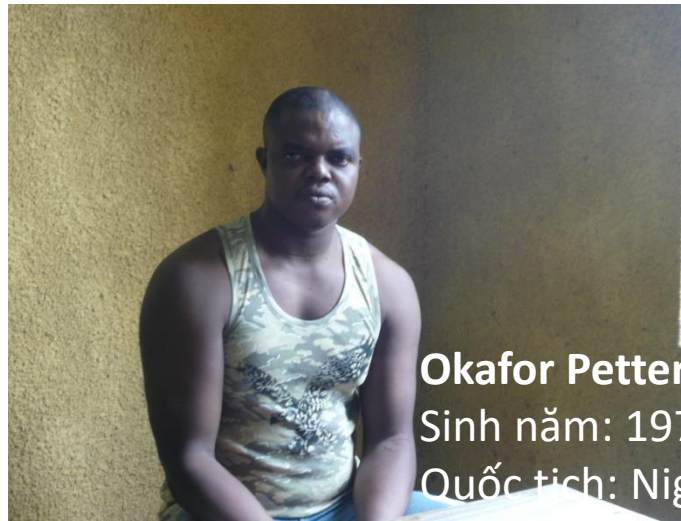
CÁC ĐỐI TƯỢNG TRONG CHUYÊN ÁN



Đối tượng: **Phan Thị Thanh Lễ.**
Sinh năm: 1980
Quốc tịch: Việt Nam



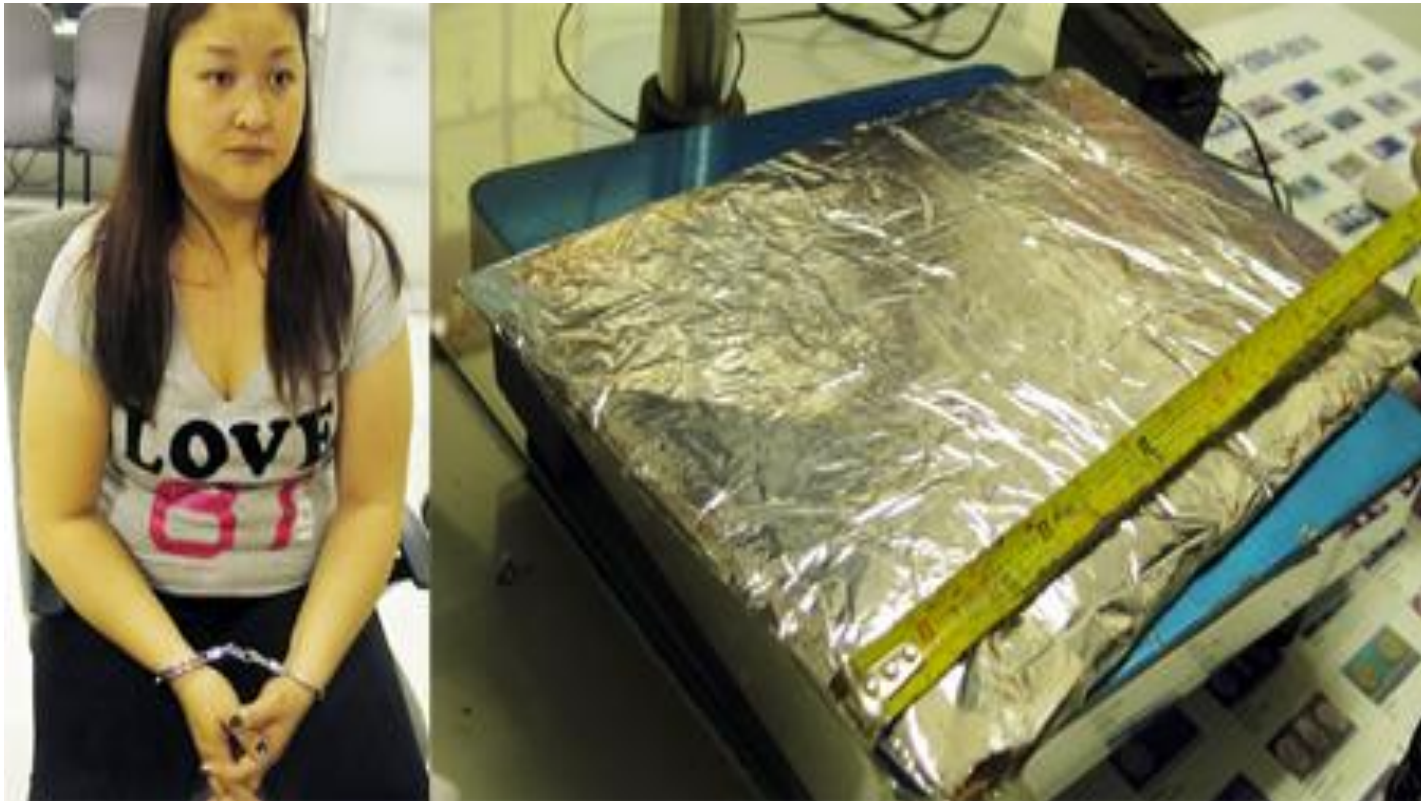
Yeboah Kwaku.
Sinh năm: 1976
Quốc tịch: Ghana



Okafor Petter
Sinh năm: 197
Quốc tịch: Nig

Đoàn Nguyễn Minh Châu.
Sinh năm: 1979
Quốc tịch: Việt Nam

**1,6kg cocain trong hành lý ký gửi của
đối tượng Mazon Donna quốc tịch
Philippines vận chuyển vào Việt Nam
bị bắt ở sân bay Tân Sơn Nhất**



**3,1 kg Methamphetamine ép dẹp,
quấn bằng keo màu vàng cất giấu
trong thành valy**



3,6 kg ketamin của đối tượng Camacho Sillo Emmanul, quốc tịch Philippines, đóng thành từng bánh, giấu lẫn trong các thùng hành lý ký gửi trên chuyến bay SQ176 từ Brazil qua Singapore về Nội Bài



4. Tiềm ẩn nguy cơ tái trồng cây có chứa chất ma túy



Nương cây thuốc phiện suối Tọ - Yên Bái





**Nhổ, tiêu hủy cây cần sa
Tại phường Ea Tir, Đắc Lắc**



Vườn cây cần sa tại Krông Pắc-Đắc nông

CHẤT MA TÚY



KHÁI NIỆM

- ▶ Ma túy là từ Hán - Việt , ma là mê, túy là say sưa.
- ▶ WHO: Ma túy là các chất độc, khi đi vào cơ thể thì phá hủy nội tạng
- ▶ LHQ: Ma túy là các chất có nguồn gốc tự nhiên hoặc tổng hợp...làm thay đổi trạng thái tâm sinh lý của người sử dụng.
- ▶ Từ điển tiếng việt: Ma túy là tên gọi chung cho tất cả các chất có tác dụng gây trạng thái ngây ngất, đờ đẫn, dùng quen thành nghiện

- ▶ *Ma túy* là các chất gây nghiện, chất hướng thần, có nguồn gốc tự nhiên, bán tổng hợp hoặc tổng hợp, khi đưa vào cơ thể dưới bất kỳ hình thức nào sẽ làm thay đổi trạng thái ý thức và hành vi do có sự biến đổi chức năng của não.

Các loại ma túy thường gặp:

Thuốc phiện, Cần sa, Morphine, Heroin, Estasy, Methamphetamine..v.v



Thuốc phiện



Cây thuốc
phiện
được
trồng
nhiều ở
các tỉnh
vùng núi
phía bắc,
du nhập
vào Việt
Nam thế
kỷ 17



Hoa thuốc phiện



Nhựa lấy
từ cây
thuốc
phiện
được phơi
khô đóng
thành từng
gói hoặc
nấu thành
bánh



Đang lấy nhựa thuốc phiện

Morphine:

Morphinine là hoạt chất của thuốc phiện dạng bột màu trắng, không mùi, vị đắng, chua

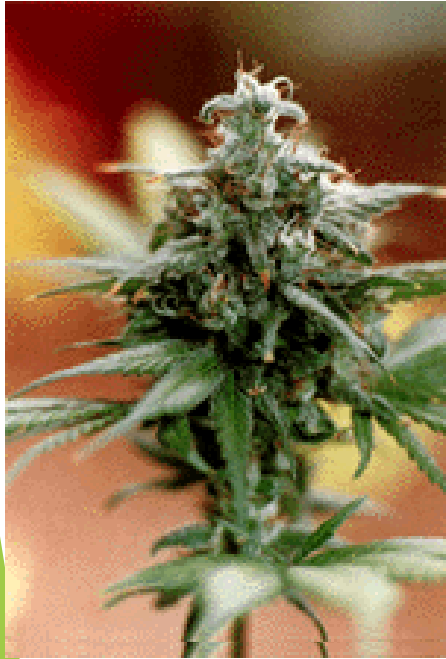




Cần sa, bồ đà



Cần sa



Hydroponic Cannabis Garden
Photo by FluffyWeed420. © Erowid
Photo by FluffyWeed420. © Erowid



¼ Kilogram bar of Hashish
Photo by Carlito. © 2001 Erowid.org
Photo by Carlito, © 2001 Erowid.org



Dried Cannabis Buds
photo by G4nj4M4th. © 2002 Erowid.org
photo by G4nj4M4th. © 2002 Erowid.org





Hoa Cô ca



Bụi cây cô ca



Cocaine



Heroin còn gọi là hàng trắng, bạch phiến, xì ke (scag) được tổng hợp từ morphine



Dạng nguyên chất



Dạng kém nguyên chất

HEROIN

NHẬN DẠNG HEROIN (dạng bột)



HEROIN ĐEN



HEROIN NÂU



HEROIN TRẮNG



HEROIN DẠNG THÔ

Heroin dạng bánh









Ma túy tổng hợp



Sử dụng ma túy tổng hợp (tân dược)



Ma túy "đá"

Được phát hiện ở Hà Nội vào 25/4/2006 trong người một con nghiện bị bắt ở một nhà nghỉ trên đường Láng Hạ. Gói ma túy màu trắng, dạng hạt cứng, trông giống như hạt muối, đường hay mì chính, sành điệu hơn gọi "ice" hay "crystal". Kết quả xét nghiệm nhanh ATS cho thấy đó là chất Methamphetamin (Meth) được bào chế dưới dạng thức tinh thể, một chất gây nghiện cực mạnh.



www.upviet.com



Tác Kê blog

www.upviet.com



Dụng cụ được chế cho việc sử dụng "hàng đá"





THUỐC LẮC

Tên gọi khác: Kẹo, thuốc điên, viên chúa, viên hoàng hậu, xì cọp, Ecstasy, ...

Đặc điểm nhận dạng:

Hình giống viên thuốc nhỏ, có màu sắc sặc sỡ.



Tác hại:

- Kích thích thần kinh trung ương, tạo ảo giác mạnh
- Gây rối loạn hành vi do hưng phấn quá đà
- Không "cần" thuốc sẽ gây chán chường, lo lắng, trầm cảm, hoang tưởng, mất trí nhớ, lâu dần sẽ dẫn đến tâm thần.

MỘT SỐ CHẤT MA TÚY MỚI

TEM GIẤY

Tên gọi khác: Bùa lưỡi, ma túy LSD

Đặc điểm nhận dạng:

Không màu, không mùi, không vị. Tồn tại ở dạng viên nén, viên nhộng và "viên giấy" (giấy được sao tẩm LSD)



B

Tác hại:

- Mất vị giác, mất ngủ, khô miệng, người run rẩy, tâm trạng thay đổi thất thường.
- Thị giác nhạy cảm ánh sáng.
- Dễ kích động mạnh, bị ảo giác, tổn thương tâm lý, trầm cảm, tâm thần phân liệt suốt đời.

CỎ MỸ



Tên gọi khác: K2/spice, cỏ Úc, Canada

Đặc điểm nhận dạng:

Hỗn hợp lá của nhiều loại "thảo dược" được tẩm hóa chất có tên pháp danh quốc tế là: JWH 18, JWH 073, JWH 250, XLR 11, ...



Tác hại:

- Gây ra ảo giác mạnh, hoang tưởng, rối loạn thần kinh, hại não, mất trí, kích động.
- Cơ thể mất sức đề kháng, mắc bệnh gan, thận, da xanh xao, nổi mụn, mẩn ngứa, lở loét, ...
- Dùng nhiều gây sốc thuốc, sùi bọt mép, co giật, đe dọa tính mạng.

**Các loại chất không phải là ma túy nhưng gây hại
và có nguy cơ bị hòa lẫn chất ma túy:**

Bóng cười



BÓNG CƯỜI

Tên gọi khác: Funky Ball

Đặc điểm nhận dạng:

- Bóng bay được bơm khí Đinitơ Monoxit (N_2O).
- Người chơi sẽ ngậm đầu bóng và hít ngược khí vào trong phổi.

B

Tác hại:

- Ban đầu làm tăng sự hưng phấn, hào hứng, gây nên những trận cười vô thức. Người mới hít có thể run rẩy tay chân, khó kiểm soát được hành vi.
- Sử dụng thường xuyên sẽ gây rối loạn trí nhớ, rối loạn giấc ngủ, nhịp tim, hạ đường huyết, thiếu máu,...
- Nhiều trường hợp tổn thương tủy sống cổ, bị sốc dẫn đến đột quỵ,....



SHISHA

Tên gọi khác: Thuốc lào Ả Rập

Đặc điểm nhận dạng:

Bình chuyên dụng được thiết kế có 1 hay nhiều tầng (bằng thủy tinh). Thuốc lá được đốt bằng than tạo ra khói. Khói được lọc và làm lạnh qua nước.



Tác hại:

- Lượng khói hút từ shisha trong 1h tương đương 150-200 điếu thuốc lá. Nicotine thấm vào cơ thể cao hơn 70%.
- Có đầy đủ khả năng gây bệnh như thuốc lá và gây nghiện.
- Dùng than để đốt thuốc có thể gây ung thư, tắc nghẽn phổi mãn tính.
- Nếu dùng kèm với các loại ma túy khác sẽ gây ảo giác nặng, ảnh hưởng nghiêm trọng đến thần kinh.

Thuốc lá điện tử

Đặc điểm: Là thiết bị mô phỏng hình dạng và chức năng của điếu thuốc lá truyền thống, thuốc lá điện tử không tạo khói mà tạo ra luồng hơi có mùi vị được pha trộn từ hương liệu và nhằm mang lại cảm giác giống thuốc lá thật.

- Chứa Nicotine nồng độ cao gây hại cho não bộ, giảm lưu lượng máu, suy tim, đột quy, suy giảm miễn dịch, giảm sức đề kháng.

- Gây ra bệnh phổi như tắc nghẽn phổi mãn tính, ung thư phổi, hen, tim mạch, ung thư.



Nghiện ma túy là gì?

Người nghiện ma túy là người sử dụng chất ma túy, thuốc gây nghiện, thuốc hướng thần và bị lệ thuộc vào các chất này.

2/Nhận biết người nghiện ma túy:

- ▶ Thông thường người nghiện ma túy trải qua 5 giai đoạn:
- ▶ + *Giai đoạn 1*: Dùng ma túy người lâng lâng dễ chịu, khoái cảm..., không có thì thấy "nhạt nhẽo", thèm muốn...

- ▶ + *Giai đoạn 2*: Dùng ma túy trở thành nhu cầu, thiếu nó thì thèm muốn, không chịu nổi, phải tìm ma túy bằng mọi cách.
- ▶ + *Giai đoạn 3*: Dùng ma túy với liều lượng ngày càng cao.
- ▶ + *Giai đoạn 4*: Cai ma túy, không cai được, cai lại... Quá trình này diễn ra phức tạp, làm cho người nghiện khốn khổ về tinh thần, đau đớn về thể xác, kiệt quệ tài chính...
- ▶ + *Giai đoạn 5*: Ở giai đoạn 4 mà không cai nghiện thì chuyển sang thời kỳ nguy hiểm, thời kỳ khủng bố tinh thần trầm trọng, dễ dẫn đến những hành vi thiếu lý trí, nguy hiểm

Những biểu hiện nghiện ma túy

Mức độ	Những biểu hiện	Tỷ lệ (%)
Nhẹ	Hay ngáp vặt	100
	Chảy nước mắt, nước bọt	100
	Toát mồ hôi	100
	Hay bực tức	99
	Ớn lạnh, nổi gia gà, sợ nước	83
	Sụt cân	83

Những biểu hiện nghiện ma túy

MỨC ĐỘ	BIỂU HIỆN	TỶ LỆ %
NẶNG	Nôn mửa	80
	Tiêu chảy, suất huyết đường tiêu hóa	85
	Đau đầu, co giật, nổi gia gà	90
	Đau cơ, xương khớp (hiện tượng dòi bò trong xương)	95







Phê thuốc



Phê thuốc





ĐÔI TƯỢNG NGÁO ĐÁ







Tác hại của ma túy

- Tác hại đối với bản thân người nghiện;
- Tác hại đối với gia đình người nghiện;
- Tác hại đối với xã hội;

Thực trạng tình hình

- Giữa năm 2023 cả nước có 250.000 người nghiện.
- Có 97 cơ sở cai nghiện ma túy công lập.
- Long An hiện nay có 2500 người nghiện & người bị phát hiện sử dụng trái phép chất ma túy. Địa bàn tập trung nhiều người nghiện như Đức Hòa, Bến Lức, Cần Đước, Cần Giuộc, Tân An

-Thành phần:

Đa dạng, phức tạp.

Độ tuổi 16-30.

Giới tính: Nam giới là chủ yếu

Nguyên nhân tệ nạn ma túy trong học sinh:

- Tác động mặt trái nền KTTT
- Các hoạt động đoàn, hội chưa hiệu quả
- Gia đình không quản lý con
- Phối hợp giữa nhà trường và gia đình chưa chặt chẽ

Giải pháp:

- **Nhà trường:**
- **+ Kiểm soát chặt chẽ đầu vào.**
- **+ Phối hợp tuyên truyền giáo dục phòng chống ma túy trong học sinh sinh viên**
- **+ Phối kết hợp Công an làm trong sạch địa bàn quanh khu vực trường**
- **+ Tăng cường công tác phát hiện và có biện pháp xử lý thích hợp đối với những sinh viên sử dụng ma túy**

Giải pháp:

- Gia đình: phải thật sự là tổ ấm
- Học sinh:
 - + hiểu biết về tác hại của ma túy để chủ động né tránh.
 - + Không tham gia vào các hoạt động liên quan đến ma túy.
 - + Tâm sự với cha, mẹ, giáo viên những vấn đề phát sinh trong học tập, sinh hoạt

Các văn bản pháp luật

1. Bộ Luật hình sự.

2. Luật phòng, chống ma túy năm 2021.

- Nghị định 105, ngày 04/12/2021 của Chính phủ quy định chi tiết và hướng dẫn thi hành một số điều của Luật PCMT.
- Nghị định số 109 ngày 8/12/2021 của Chính phủ quy định cơ sở y tế đủ điều kiện xác định tình trạng nghiện ma túy và hồ sơ, trình tự xác định tình trạng nghiện ma túy.
- Nghị định 116 ngày 21/12/2021 của Chính phủ quy định chi tiết một số điều của Luật PVMT, Luật xử lý vi phạm hành chính về cai nghiện ma túy và quản lý sau cai nghiện ma túy

Luật phòng, chống ma túy ma túy được Quốc hội thông qua ngày 30/3/2021 tại kỳ họp thứ 11, khóa XIV và có hiệu lực từ ngày 01/01/2022. Luật số 73/2021/QH14, gồm 8 Chương và 55 điều.

Trước thực trạng người nghiện ngày càng trẻ hóa, Luật cũng đã có quy định đưa trẻ từ 12 tuổi đến 18 tuổi vào cai nghiện bắt buộc. Kịp thời ngăn chặn các hành vi vi phạm nhưng cũng đảm bảo tính nhân văn với nhiều quy định cụ thể, phù hợp với lứa tuổi.

Nội dung chi tiết được đăng trên cổng thông tin điện tử: www.bocongan.gov.vn;
www.congan.longan.gov.vn

Xử lý hành vi sử dụng trái phép chất ma túy

Vi phạm lần thứ nhất: bị phạt tiền từ 1.000.000 đồng đến 2.000.000 đồng và bị quản lý tại xã, phường 12 tháng.

Vi phạm lần thứ hai: Cai nghiện gia đình, cộng đồng 12 tháng.

Vi phạm lần thứ ba: Cai nghiện bắt buộc tại Cơ sở cai nghiện ma túy Long An từ 12 tháng đến 24 tháng.

Xử lý tội Mua bán trái phép ma túy

Nhẹ nhất từ 2 đến 7 năm tù
giam

Tùy vào số lượng ma túy và
tính chất, mức độ phạm tội
có thể bị phạt tù chung thân
tới tử hình



Xử lý tội tàng trữ trái phép ma túy (Cất giấu chất ma túy)

Nhẹ nhất từ 1 đến 5 năm tù
giam

Tùy vào khối lượng ma túy
tàng trữ có thể bị phạt tù tới
chung thân



Xử lý tội Vận chuyển trái phép ma túy

Nhẹ nhất từ 2 đến 7
năm tù giam

Tùy vào khối lượng
ma túy vận chuyển có
thể bị phạt tù tới tử
hình



Xử lý tội tổ chức trái phép ma túy

Nhẹ nhất từ 2 đến 7
năm tù giam

Tùy vào tính chất, mức
độ và hậu quả có thể bị
phạt tù tới **chung thân**



► **BỐN CÓ:**

1. Sống có lý tưởng, có trách nhiệm đối với bản thân, gia đình và xã hội.
2. Có nếp sống văn minh, lành mạnh, góp phần xây dựng môi trường không ma túy.
3. Có kiến thức về phòng, chống ma túy và các kỹ năng sống cần thiết; tuyên truyền cho mọi người hiểu về tác hại của ma túy.
4. Tích cực tham gia phát hiện, tố giác các tụ điểm mua bán, tàng trữ, sử dụng ma túy thông qua hòm thư, các số điện thoại nóng.

PC04 0272369 206

► BỐN KHÔNG

1. Không thử, tổ chức sử dụng ma túy dưới mọi hình thức.
2. Không mua bán, vận chuyển, tàng trữ ma túy, trồng cây có chứa chất ma túy (thuốc phiện, cần sa, cô ca...)
3. Không làm nơ trước các biểu hiện của ma túy trong trường học và cộng đồng.
4. Không bỏ rơi, kỳ thị bạn bè, người nghiện ma túy.

PHÒNG CHỐNG MA TÚY LÀ TRÁCH
NHIỆM CỦA CÁ NHÂN GIA ĐÌNH VÀ
TOÀN XÃ HỘI

CHUNG SỨC HÀNH ĐỘNG VÌ MỘT
CỘNG ĐỒNG LÀNH MẠNH KHÔNG MA
TÚY

**NÓI
KHÔNG
VỚI**



**MA
TÚY**



HÃY CÙNG NHAU NGĂN CHẶN

MẠ TỬ Y

Chân thành cảm ơn!